

**Управление образования города Пензы  
Муниципальное бюджетное общеобразовательное учреждение  
средняя общеобразовательная школа № 57 имени В.Х.Хохрякова г. Пензы**

**Аналитическая справка**

**О данных мониторинга основных личностных результатов обучения и воспитания в соответствии с требованиями к ним, установленными федеральными государственными образовательными стандартами (ФГОС) общего образования, с учетом требований в МБОУ СОШ №57 им. В.Х. Хохрякова г. Пензы, в рамках внедрения технологии объективной мониторинговой оценки личностных результатов воспитания (softskills)  
от 17.11.2023 года**

На основании Приказа Министерства образования Пензенской области №16-151 от 18.08.2023 года «О внедрении в общеобразовательных организациях Пензенской области технологии «Применение объективной оценки личностных результатов обучающихся при планировании воспитательной работы»» в МБОУ СОШ №57 им. В.Х. Хохрякова г. Пензы в октябре 2023 года проведено тестирование обучающихся 10а и 10б классов общим количеством – 37 человек.

В связи с ведением с 01.09.2022 года новых ФГОС НОО и ФГОС ООО, актуализации рабочей программы воспитания была разработана образовательная технология объективной оценки личностных результатов воспитания и планирования с учетом данных этой оценки результативной воспитательной деятельности в школе.

Цель: обеспечение организации доказательно результативной воспитательной деятельности в школах Пензенской области на основе учета данных объективной мониторинговой оценки сформированности у обучающихся личностных результатов воспитания в соответствии с ФГОС общего образования.

Для определения обеспечения организации результативной воспитательной деятельности в школе, был осуществлен анализ результатов мониторинга личностных результатов обучающихся 10-х классов.

При обработке полученных результатов тестирования с целью определения основных позиций совершенствования форм организации воспитательной деятельности определены направления для анализа работы и внесения соответствующих изменений в календарный план воспитательной работы:

- трудовое (включая профориентационное);
- духовно-нравственное;
- экологическое.

Результаты мониторинга отражены в таблице 1.

Таблица 1

## Анализ данных мониторинга

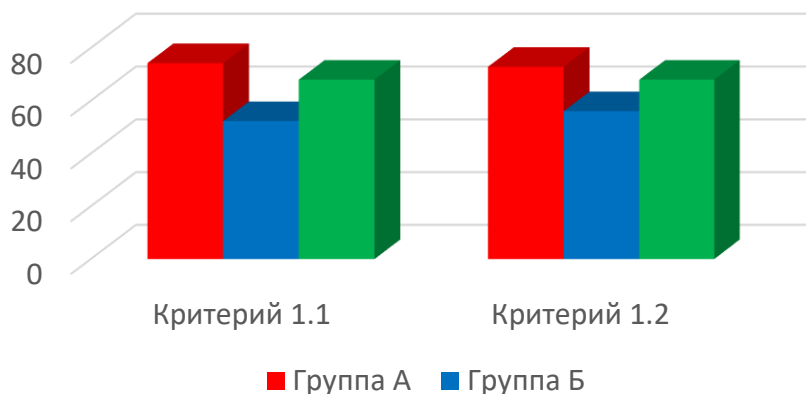
Критерий	Норма %	Показатель по МБОУ СОШ №57 им. В.Х. Хохрякова г. Пензы
<b>Трудовое (включая профориентационное):</b> 3.1. Развитость способности самостоятельно эффективно действовать в условиях постоянного обновления социальных и технологических реальностей	от 76% до 95,8%	53,66
4.1. Развитость умений и навыков конструктивного взаимодействия, сотрудничества со взрослым сообществом и сверстниками в социально-значимых и трудовых аспектах деятельности	75%	47,9
4.2. Развитость стремления к добросовестности конкуренции на основе приложения своего труда в различных видах деятельности	67%	32,5
9.1. Настроенность на принятие самостоятельных решений – внутриличностная основа развития способностей к самореализации своей деятельности	60%;	57,86
8.2. <i>Развитость умения поддерживать свою работоспособность в осуществляемой деятельности</i>	34%	30,53
14. <i>Готовность (сформированность установок и умений) к преодолению трудностей в своих делах и занятиях на основе волевого усилия</i>	от 66,65 по 83,3%	63,98
<b>Духовно-нравственное:</b> 1.1 Способность к сочувствию по отношению	68%	64,47
1.2 Проявляемая в поведении готовность взаимодействовать с окружающими людьми в соответствии с морально-этическими нормами и правилами, принятыми в обществе	от 73,5% по 95%	63,3
<b>Экологическое:</b> 6.1. Способность оценивать (в том числе – на практике) возможные последствия деятельности человека для окружающей среды	55%	57,18
6.2. Способность разумно ограничивать свои потребности, исходя из представления о последствиях для природы деятельности человека	65%	53,41

Анализируя данные, полученные в результате тестирования, видно, что необходимо усилить работу в области трудового (включая профориентационное) и духовно-нравственного воспитания.

Кроме этого, сравнивая результаты тестирования по группам, можно сделать выводы о необходимости более широкого охвата мероприятиями обучающихся, так расхождение по выделенным аспектам воспитания расходятся в разных группах и по некоторым показателям это расхождение превышает более 10%.

Первое направление – духовно-нравственное, группа А выше нормы, Б – ниже, что соответствует мотивации детей в школе.

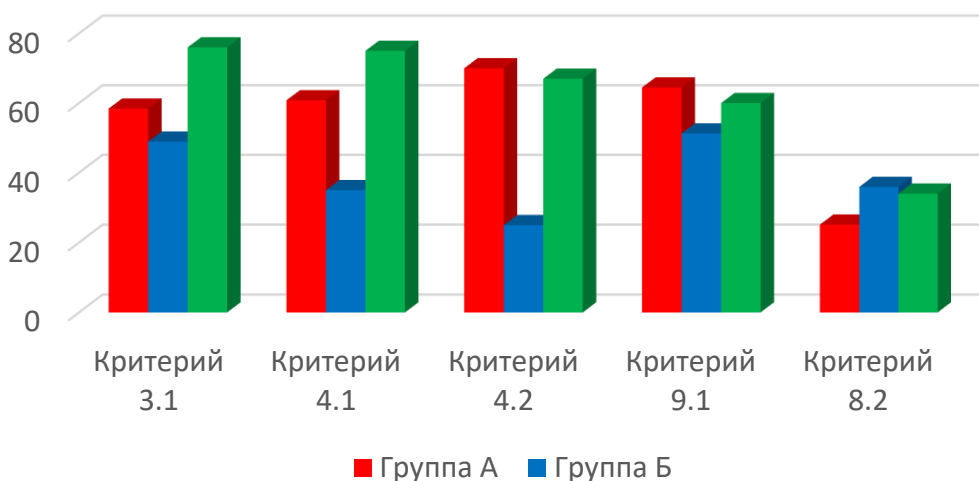
### Результаты мониторинга



**Рис. 1. Результаты мониторинга духовно-нравственного воспитания**

Трудовое воспитание включает 5 критериев, из диаграммы видно, что группа А не может поддерживать самостоятельно свою работоспособность и не могут конструктивно и самостоятельно приспособиться к конструктивному взаимодействию. Группа Б западает по всем критериям, особенно конкурировать во всех видах деятельности, и также не могут налаживать контакты со взрослыми и сверстниками в трудовых аспектах деятельности.

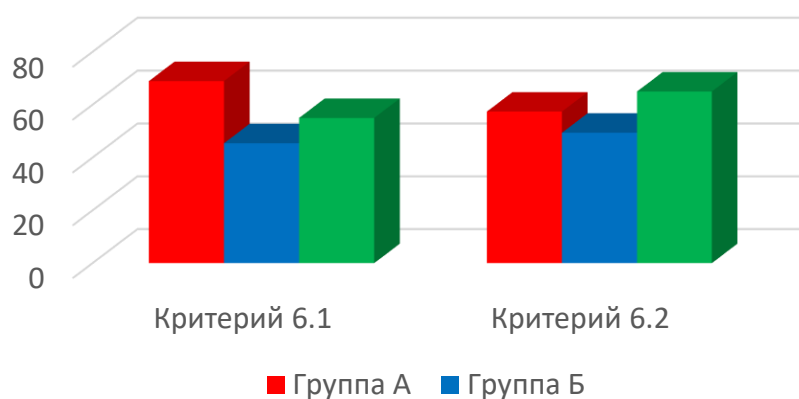
### Результаты мониторинга



**Рис. 2. Результаты мониторинга трудового воспитания**

В рамках экологического направления ребята показали позитивные результаты, но требуют не большой корректировки. Исследовательское направление, связанного с освоением ценностного научного познания мира тоже на низком уровне критерий 80, у нас в среднем 60.

## Результаты мониторинга



**Рис. 3. Результаты мониторинга экологического воспитания**

Исходя из результатов мониторинга, можно сделать следующие выводы:

1. В ходе участия школы в работе по реализации проекта «Объективная оценка личностных результатов воспитания» необходимо внести соответствующие изменения в календарный план воспитательной работы МБОУ СОШ №57 на всех уровнях образования - в модули: «Ключевые общешкольные дела», «Самоуправление», «Организация предметно-эстетической среды», «Работа с родителями», «Классное руководство и наставничество», «Профорентация», «Школьный музей» и другие на период с третьей четверти 2023 – 2024 учебного года.
2. Внести изменения новые формы воспитательной работы по направления «Духовно-нравственное», «Экологическое», «Трудовое» с третьей четверти 2023 – 2024 учебного года.
3. Активизировать работу участников воспитательного процесса в проектах и событиях трудового, духовно-нравственного и экологического направлений.
4. Провести повторное тестирование с целью контроля изменений показателей в первой четверти 2024 – 2025 учебного года.

Справку составил заместитель директора по ВР

Юшкова В.В.